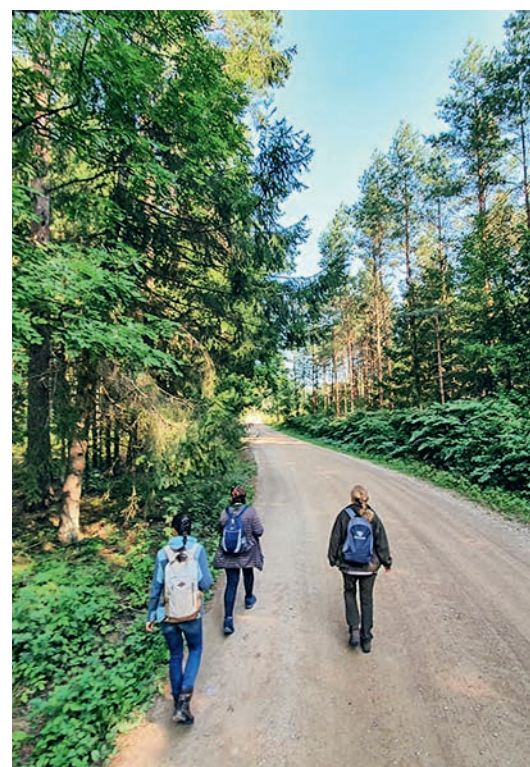




## Pakuonis – Vaišvydava

### Cauri Kauņas jūras reģionālajam parkam

No Pakones pilsētas Mežtaka turpinās pa *Kauno* ielu (Nr. 1901) ziemeļrietumu, ziemeļu virzienā un pēc 7 km sasniedz Piļonas pilsētu. Aiz Piļonas tā virzās pa *Nemuno* ielu un pēc aptuveni 1,6 km pagriežas pa kreisi Dubravu virzienā. Šķērsojusi mežu masīvu, pēc aptuveni 2,4 km Mežtaka izved pie Dubravu ciema, izlīkumo gar tā galveno ielu un pēc 3 km (*Klonio* iela, Nr. 1937) sasniedz Vaišvīdavas ciemu, kur atrodas Kauņas reģionālā parka apmeklētāju centrs.



## PRAKTISKĀ INFORMĀCIJA

..... 21 km

⌚ 5 – 7 h

🚩 Pakones centrs, *Aušros* un *Sody* ielu krustojums

🚩 Vaišvīdava, Kauņas jūras reģionālā parka apmeklētāju centrs

📍 🚩 *Pakuonis – Piliuona – Dubravai – Vaišvydava*

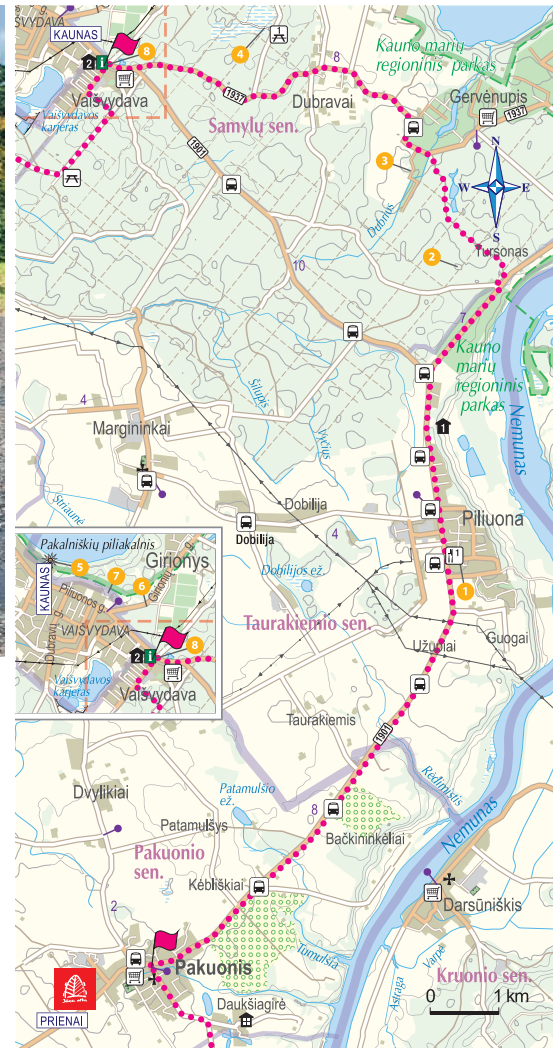
🌳 G.k. asfalts, pirms Dubravu ciema – meža taka

📷 Viegla

⚠️ Esiet uzmanīgi, ejot pa ceļa malu!







## DABA

Kaunas jūras reģionālais parks (*Kauno marių regioninis parkas*) dibināts 1992. gadā. Tas ietver Nemunas HES uzpludināto posmu – lielāko Lietuvas ūdenskrātuvi no Kaunas līdz Piļonas pilsētai. Viena no nozīmīgākajām parka vērtībām ir aina-va, kas veidojusies ilgā cilvēka un dabas mijiedarbībā. Parkā konstatētas 950 augu sugas, 600 dzīvnieku, t.sk. 34 zivju sugas. Nozīmīgas parka dabas vērtības ir meži, augstie purvi, kadiķu audze. Parkā redzami dažādu vēsturisko periodu lieci-nieki – senču pilskalns, *Pažaislis* klosteris, Kaunas cietokšņa Piektais forts, kā arī *Rumšiškės* brīvdabas muzejs – viens no lielākajiem (195 ha) šāda veida muze-jiem Eiropā. Vaisvīdavas ciemā ir izveidots parka apmeklētāju centrs, parkā ir dabas takas, piemēram, *Žieģēdriai* ģeoloģiskā taka un Dubravas izziņas taka.

## VĒRTS REDZĒT!

- 1 Piliuonas kapella. Kapela atrodas ēkas iekšpusē, pirmajā stāvā. GPS: 54.77764, 24.12309
- 2 Koki dvīņi. Ar stumbriem saauguši divi koki – ozols un priede. GPS: 54.81680, 24.12202
- 3 Dubravu pilskalns. GPS: 54.829492, 24.11140
- 4 Dubravas dabas lieguma teritorija. Tā teritorijā ierīkota Dubravas dabas taka. +370 37383071; GPS: 54.84806, 24.07878
- 5 Pakalnišķu pilskalns. 27 m augsts uzkalniņš, no kura virsotnes paveras Kaunas jūras un Pažaisles panorāma. No pilskalna uz Girioni ved Pakalnišķu izziņas takas maršruts. GPS: 54.85606, 24.01905
- 6 Dubravas arborētums. Dendroloģiskā kolekcija, kurā apkopoti un uzglabāti vērtīgi vietējie un svešzemju koki un krūmi. +370 37383557, 61685232; GPS: 54.85013, 24.04101

- 7 Vaisvīdavas blindāža. Saglabājušās drupas atsauc atmiņā Kaunas cietokšņa celtniecības laikus pirms Pirmā pasaules kara. GPS: 54.85183, 24.03213
- 8 Kaunas jūras reģionālā parka apmeklētāju centrs un dabas skola. +370 37383071; GPS: 54.84337, 24.04219

## PAKALPOJUMI



### Naktsmītnes

1. Viensēta "Ažuolu dvarelis", +370 65082800; GPS: 54.79551, 24.11857
2. Kaunas jūras reģionālā parka apmeklētāju centrs. +370 37383071; GPS: 54.84337, 24.04219



### Ēdināšana

1. Picērija "Taurakiemis", +370 61352404; GPS: 54.77823, 24.12086



### Veikali

- "Balta parduotuvē" Gervėnupē, GPS: 54.83557, 24.13020
- UAB "Pas Leona" Vaisvīdavā, +370 61090763; GPS: 54.84160, 24.04601



### Aptieka

Šajā posmā nav.



### Bankomāti

Šajā posmā nav.



### Sabiedriskais transports

Nr. 179. Pakone - Piļona - Kauna. Apstājas Vaisvīdavā. Brauc apmēram 11 reizes dienā. Autobusu saraksti un maršruti: [www.autobusubilietai.lt](http://www.autobusubilietai.lt)



### Atpūtas vietas

1. Dubravas izziņas takas sākums. GPS: 54.84778, 24.08019

## TŪRISMA INFORMĀCIJA



Kaunas jūras reģionālā parka direkcija, apmeklētāju centrs, dabas skola, Miškininkų g. 2, Vaisvydavas k., Kauno r., [www.kaunomarios.lt](http://www.kaunomarios.lt), +370 37383071; GPS: 54.84337, 24.04219



Kaunas rajona tūrisma un biznesa informācijas centrs, Pilies takas 1, Raudondvaris, Kauno r., [www.kaunorajonas.lt](http://www.kaunorajonas.lt), +370 37548118; GPS: 54.94292, 23.78322

