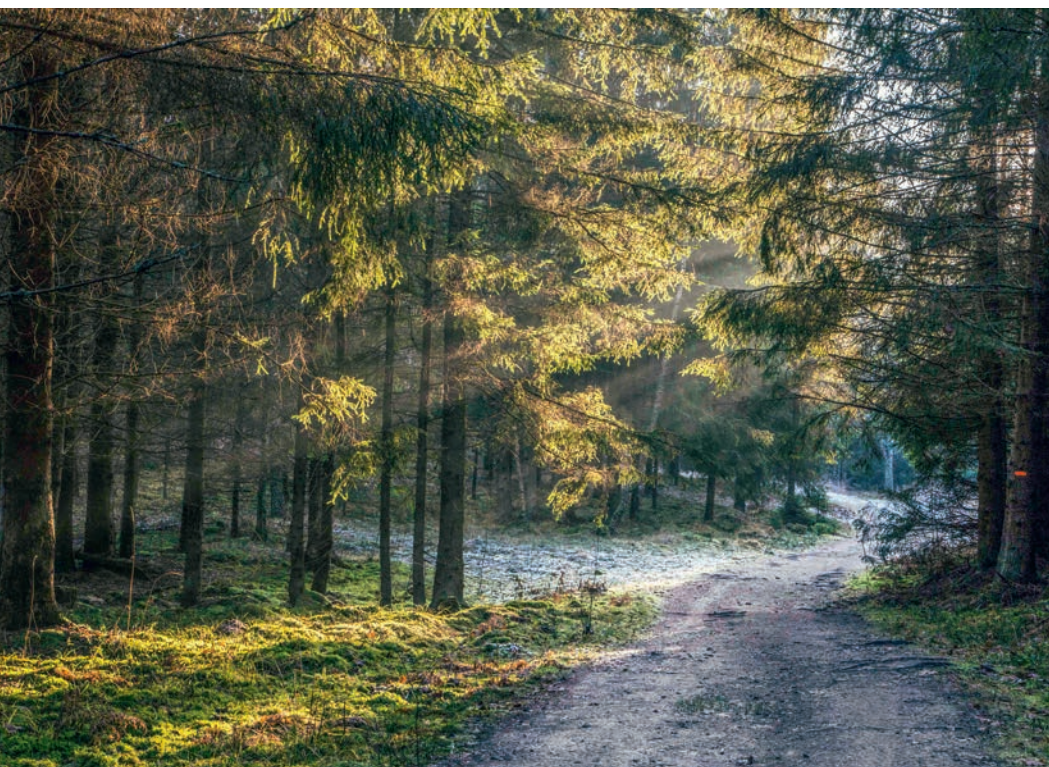




Kurtuvėnai – Šaukėnai

Gamtos stebuklai Kurtuvėnų regioniniame parke

Siaurais miško takeliais ir nedideliais keliais Miško takas veda per Kurtuvėnų regioninį parką. Jame įrengti gamtos pažintiniai takai. Iš Kurtuvėnų maršrutas tęsiasi gražia medžių aleja ir maždaug už 1 km pasukęs į kairę vingiuoja tarp žuvininkystės tvenkinių, nedidelių, pievomis apaugusių kalvų, kol vėl pradingsta miške. Miško takas veda lanku aplink Vainagių kaimą, mediniu lieptu perveda per šlapynes ir pasiekia piliakalnį, nuo kurio atsiveria Vainagių ežero panorama. Toliau 8 km iki Šaukėnų Miško takas vingiuoja miško keliuku, o prieš pasiekdamas Šaukėnų miestelį apsupta Juodlės ežero šiaurės vakarų krantą. Šaukėnų miestelyje takas tęsiasi Juodlės gatve.



PRAKTINĖ INFORMACIJA

..... 16 km

🕒 4 – 6 val.

🚩 Kurtuvėnai, prie Šv. Apaštalo Jokūbo bažnyčios

🚩 Šaukėnų centras priešais biblioteką

📍🚩 Kurtuvėnai – Vainagai –
Gabriejolė – Šaukėnai



Daugiausia siauri miško takai ir keliukai, pelkėtose vietose – medinis takas, Šaukėnuose – asfaltas.



Lengvas



Šioje atkarpoje Miško takas persipina su kitais pėsčiųjų maršrutais. Atidžiai stebėkite ženklimą ir naudokite GPX failus. Maitinimo paslaugos teikiamos tik Kurtuvėnuose, parduotuvių yra Kurtuvėnuose ir Šaukėnuose.



GAMTA

Juodlės ežero pietrytiniame pakraštyje yra žemapelkės – tarpinės pelkės ekosistema, kurią galima apžiūrėti einant Juodlės pažintiniu taku. Jos susidarė patvenkus iš ežero ištekantį upelį. Žemapelkės, aukštapelkės ir tarpinio tipo pelkės yra vertingos šlapynės, svarbi daugelio augalų, grybų ir gyvūnų rūšių gyvenamoji vieta. Didžiosios šlapynės įtakoja ne tik vietas mikroklimatą, bet ir palaiko pastovų platesnių apylinkių drėgmės režimą. Po žiemos ar liūčių jos kaip didelės kempinės sukaupia vandenį, kurį po to lėtai „atiduoda“ šaltiniams, upeliams ir upėms. Šlapynės yra ne tik pelkės, bet ir drėgnieji miškai – juodalksninių raistai, pelkės ir liūnai, užliejamos pievos, sekumos ir užpelkėję ežerai, pelkėjančios upių deltos ir sekli jūros akvatorija. Šlapynės gali būti tiek natūralios, tiek sukurtos žmogaus. Jos labai svarbios ir kaip natūralūs filtrai, nes išvalo vandenį nuo sunkiųjų metalų ir medžiagų, kurios patenka iš dirbamų žemių. Pelkės bei šlapynės, kuriose įrengti mediniai lieptai, yra pritaikytos lankymui kaip įdomios pažinimo ir gamtos stebėjimo vietos.



VERTA PAMATYTI!

- 1 **Kurtuvėnų dvaro sodyba.** Kurtuvėnų dvaras priskiriamas prie seniausiųjų Lietuvos dvarų. Atkurto dvaro sodybos komplekso vertingiausias pastatas – unikalus XVIII a. barokinis medinis svirnas. +370 61829964; GPS: 55.82616, 23.04805
- 2 **Kurtuvėnų regioninio parko lankytojų centras.** Teikiama informacija apie lankomas vietas, turizmo paslaugas. Lankytojų centre įrengta ekspozicija „Kraštovaizdžio įvairovė“, supažindinanti su regioninio parko vertybėmis. +370 61829964; GPS: 55.82625, 23.04932
- 3 **Gyvasis žirgo muziejus.** Įsikūręs Kurtuvėnų dvaro arklidėse. Žirgyne gyvena virš 30 žirgų. Suteikiama galimybė pajodinėti, pasivažinėti autentiška karieta, bričkele arba dvikinkiu vežimu. Rengiamos edukacinės programos, išvykos raitomis regioninio parko maršrutais. +370 64033444; GPS: 55.82540, 23.05134
- 4 **Kurtuvėnų piliakalnis (Kapa).** GPS: 55.82645, 23.04365
- 5 **Vainagių girininkijos rododendrynas.** Vainagių miške, natūraliame pušyne įrengtas rododendrynas. Ekspozicijoje vyrauja trijų geografinių regionų rododendrai, kurie vešliai auga Azijos, Š. Amerikos ir Europos vietovėse. GPS: 55.80698, 22.99791
- 6 **Vainagių piliakalnis.** Pelkių apjuostas Vainagių piliakalnis datuojamas II tūkst. pr. Archeologinių tyrimų duomenimis, piliakalnis nebuvo apgyvendintas, o ant piliakalnio rasti rieduliai byloja, jog čia galėjusi būti alkavietė. GPS: 55.80202, 22.99392

- 7 **Vainagių pažintinis takas.** Žiedinis maršrutas Vainagių kraštovaizdžio draustinyje supažindina su pagrindinėmis miško buveinėmis ir miškų įvairove. GPS: 55.80409, 22.99388
- 8 **Pustlaukio duobė.** Pustlaukio geomorfologiniame draustinyje saugomos retos reljefo formos – termokarstinės duobės, dar vadinamos velniaduobėmis. Įspūdingiausia laikoma Pustlaukio duobė. GPS: 55.80738, 22.97158
- 9 **Juodlės ežeras.** Juodlės miškų apsuptyje esantis ežeras. Jame peri apie 30 paukščių rūšių. Nuo 1967 m. šis ežeras paskelbtas paukščių draustiniu. GPS: 55.81587, 22.92069
- 10 **Juodlės pažintinis takas.** Vienas gražiausių Kurtuvėnų regioniniame parke. Jame pažymėta 12 stotelių. Keliaujant iš vienos į kitą susipažinsite su kraštovaizdžiu, kartinėmis miško buveinėmis, pelkėmis, retų rūšių augalais bei gyvūnais. GPS: 55.81603, 22.92050
- 11 **Šaukėnų kraštotyros muziejus.** Veikia ekspozicija, kuri pasakoja apie miestelio istoriją, čia gyvenusių žmonių. Eksponuojama daug vertingų etnografinių daiktų, įrengta ūkininko trobos ekspozicija. +370 65763149; GPS: 55.81094, 22.88905

PASLAUGOS

- 🏠 Apgyvendinimas**
1. **Kempingas „Kurtuvėnai“**, +370 41370333; GPS: 55.82682, 23.04663
 2. **Asociacija „Šaukėnų miestelio bendruomenė“**, +370 68224532; GPS: 55.81415, 22.92088
- 🍴 Maitinimas**
Šioje atkarpoje nėra.
- 🛒 Parduotuvės**
Šioje atkarpoje nėra.
- 🍷 Vaistinės**
Šioje atkarpoje nėra.

🚌 Viešasis transportas

Aktualūs autobusų maršrutai ir tvarkaraščiai: www.kelmesautobusai.lt, www.autobusbilietai.lt (važiuoja autobusas maršrutu Kurtuvėnai–Šaukėnai)

🛋️ Poilsio vietos

1. **Vainagių medelyno poilsiavietė**, 🌳 (pranešti stende nurodytu telefonu, kad poilsiaujate), GPS: 55.80697, 22.98522
2. **Atokvėpio vieta prie Juodlės ežero**, 🌳, GPS: 55.81384, 22.92087

INFORMACIJA TURISTUI

- i Kurtuvėnų regioninio parko lankytojų centras**, Parko g. 2, Kurtuvėnai, www.krpd.lt, +370 61829964; GPS: 55.82625, 23.04932
- i Kelmės turizmo ir verslo informacijos centras**, Birutės g. 9, Kelmė, www.infokelme.lt, +370 42761430; GPS: 55.63066, 22.93745
- i Šiaulių rajono turizmo ir verslo informacijos centras**, J. Basanavičiaus g. 7, Kuršėnai, www.siauliurajonas.lt, +370 41584486; GPS: 56.00349, 22.93592

