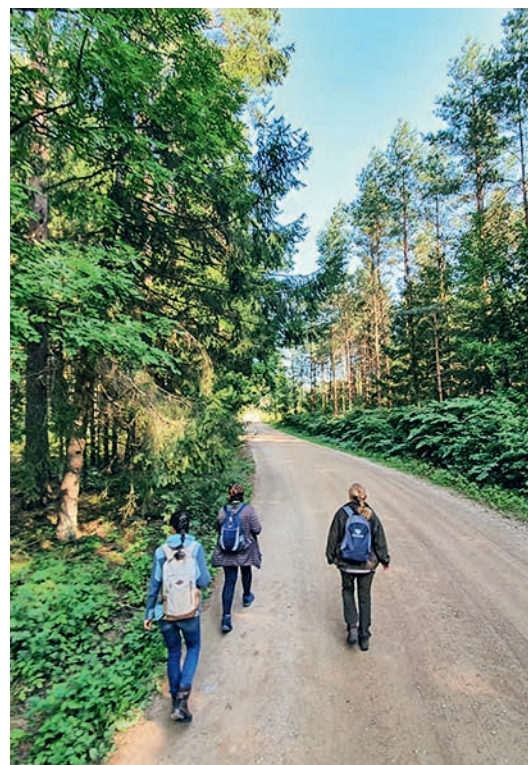


## Pakuonis – Vaišvydava

### Kauno marių regioniniu parku

Iš Pakuonio miestelio Miško takas tęsiasi Kauno gatve (Nr. 1901) šiaurės vakarų, šiaurės kryptimi ir po 7 km pasiekia Piliuonos miestelį. Keliautojus pasitinka pavienės sodybos su aplink plytinčiais dirbamais laukais ir sodais. Už Piliuonos kelias vingiuoja Nemuno gatve ir po 1,6 km pasuka į kairę link Dubravų. Praėjus miško masyvą, kuriame vasarą ir rudenį galima rasti vertingų grybų ir uogų, po maždaug 2,4 km Miško takas išveda prie Dubravų kaimo, vinguriuoja pagrindine gatve ir po 3 km (Klonio gatvė, Nr. 1937) pasiekia Vaišvydavos miestelį, kuriame yra Kauno marių regioninio parko lankytojų centras ir aplink išsidėstę unikalūs gamtos objektai: rezervatinė apyrbė, arboretumas.



### PRAKTINĖ INFORMACIJA

..... 21 km

⌚ 5 – 7 val.

🚩 Pakuonio centras, Aušros ir Sodų gatvių sankryža

🚩 Vaišvydava, Kauno marių regioninio parko lankytojų centras



Pakuonis – Piliuona –  
Dubravai – Vaišvydava



Daugiausia asfaltas, prieš  
Dubravų kaimą – miško takas



Lengvas



Būkite atidūs eidami  
šalikelėmis!







## GAMTA

Kauno marių regioninis parkas įkurtas 1992 m. Jis apima Nemuno HES užtvindytą ruožą – didžiausią Lietuvos vandens telkinį nuo Kauno iki Piliunos miestelio. Viena svarbiausių parko vertybių yra kraštovaizdis, per ilgus metus susiformavęs dėl žmogaus ir gamtos sąveikos. Parke identifiukuota 950 augalų rūšių, 600 gyvūnų, įskaitant 34 žuvų rūšis. Svarbiausios parko gamtinės vertybės yra miškai, aukštapelkės, kadagynas (*Juniperus*). Parke aplankysite įvairių istorinių laikotarpių liudininkus – senus piliakalnius, Pažaislio vienuolyną, Kauno V fortą, taip pat Rumšiškinių buities muziejų – vieną didžiausių (195 ha) tokio tipo muziejų Europoje. Vaišvydavo miestelyje įkurtas parko lankytojų centras, parke yra pažintinių takų, pavyzdžiui, Žiegdrių geologinis takas ir Dubravos pažintinis takas.

## VERTA PAMATYTI!

- 1 Piliunos koplyčia.** Koplyčia yra įrengta pastato viduje, pirmame aukšte. GPS: 54.77764, 24.12309
- 2 Medžiai dvyniai.** Kamienais suaugę du medžiai – paprastasis ąžuolas ir papras-toji pušis. GPS: 54.81680, 24.12202
- 3 Dubravų piliakalnis.** GPS: 54.829492, 24.11140
- 4 Dubravos rezervatinė apyrbė.** Tai nedidelio ploto gamtinis rezervatas, kuriame įrengtas Dubravos pažintinis takas su informacinėmis lentomis. +370 37383071; GPS: 54.84806, 24.07878
- 5 Pakalniškių piliakalnis.** Tai 27 m aukščio kalva, nuo kurios viršūnės atsiveria Kauno marių ir Pažaislio panorama. Nuo piliakalnio iki Girionių veda Pakalniškių pažintinio tako trasa. GPS: 54.85606, 24.01905

- 6 Dubravos arboretumas.** Dendrologinė kolekcija, kurioje kaupiami ir saugomi vertingi vietiniai ir svetimžemiai medžiai bei krūmai. +370 37383557, 61685232; GPS: 54.85013, 24.04101
- 7 Vaišvydavo blindazas.** Išlikę griuvėsiai mena Kauno tvirtovės statybos laikus iki Pirmojo pasaulinio karo. GPS: 54.85183, 24.03213
- 8 Kauno marių regioninio parko lankytojų centras ir gamtos mokykla.** +370 37383071; GPS: 54.84337, 24.04219

## PASLAUGOS



### Apgyvendinimas

- 1. Sodyba „Ąžuolų dvarelis“.** +370 65082800; GPS: 54.79551, 24.11857
- 2. Kauno marių regioninio parko lankytojų centras,** +370 37383071; GPS: 54.84337, 24.04219



### Maitinimas

- 1. Picerija „Taurakiemis“.** +370 61352404; GPS: 54.77823, 24.12086



### Parduotuvės

- „Balta parduotuvė“ (Gervėnupis), GPS: 54.83557, 24.13020  
**UAB „Pas Leoną“ (Vaišvydava),** +370 61090763; GPS: 54.84160, 24.04601



### Vaistinės

Šioje atkarpoje nėra.



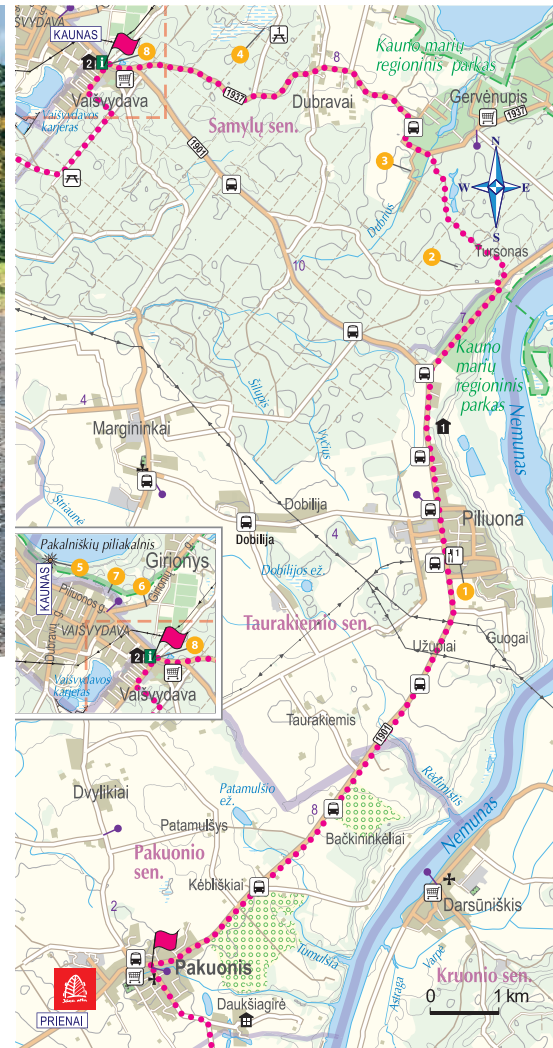
### Bankomatai

Šioje atkarpoje nėra.



### Viešasis transportas

Nr. 179. Pakuonis–Piliuona–Kaunas. Stoja Vaišvydavoje. Važiuoja apie 11 kartų per dieną. Autobusų tvarkaraščiai ir maršrutai: [www.autobusubilietai.lt](http://www.autobusubilietai.lt)



### Poilsio vietos

- 1. Dubravos pažintinio tako pradžia,** GPS: 54.84778, 24.08019

## INFORMACIJA TURISTUI



Kauno marių regioninio parko direkcija, lankytojų centras, gamtos mokykla, Miškininkų g. 2, Vaišvydavo k., Kauno r., [www.kaunomarios.lt](http://www.kaunomarios.lt), +370 37383071; GPS: 54.84337, 24.04219



Kauno rajono turizmo ir verslo informacijos centras, Pilies takas 1, Raudondvaris, Kauno r., [www.kaunorajonas.lt](http://www.kaunorajonas.lt), +370 37548118; GPS: 54.94292, 23.78322

