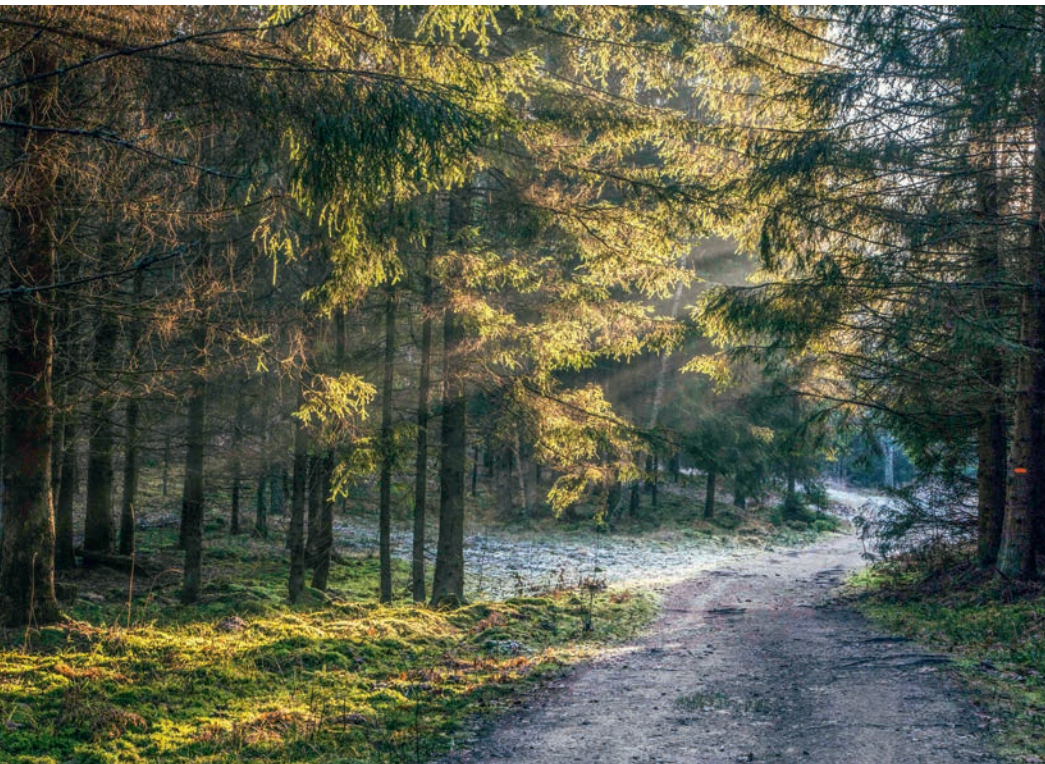





## Kurtuvėnai – Šaukėnai


### Naturwunder im Regionalpark Kurtuvėnai

Über kleine Waldwege und kleine Straßen führt der Wald-Wanderweg durch den Regionalpark Kurtuvėnai. Im Park sind Naturerkundungspfade angelegt. Von Kurtuvėnai führt der Wald-Wanderweg entlang einer schönen Baumallee und schlängelt sich weiter auf einem kleinen Feldweg zwischen Fischteichen, kleinen, mit Wiesen bewachsenen Hügeln, bis er wieder den Wald erreicht. Der Wald-Wanderweg umgeht das Dorf Vainagai, führt über einen Holzsteg durch das Feuchtgebiet und erreicht den Burghügel am Ufer des Vainagių-Sees. Die nächsten 8 km bis Šaukėnai führt er als kleiner Waldweg weiter und umrundet vor dem Kleinstadt Šaukėnai Ortseingang das nordwestliche Ufer des Sees Juodlė. Im Dorf Šaukėnai geht der Wald-Wanderweg weiter die Juodlės-Straße entlang.




### PRAKTISCHE INFOS:

..... 16 km  4 – 6 h


 Kurtuvėnai, an der Kirche des Hl. Apostels Jacobus

 Zentrum von Šaukėnai gegenüber der Bibliothek

 Kurtuvėnai – Vainagai – Gabrielejolė – Šaukėnai

 Hauptsächlich kleine Waldpfade und -Wege, an feuchten Stellen – Holzstege, in Šaukėnai – Asphalt.

 Leicht

 In diesem Abschnitt überschneidet sich der Wald-Wanderweg mit anderen Fußgängerwegen. Befolgen Sie sorgfältig die Markierungen und verwenden Sie vorzugsweise die GPX-Dateien. Verpflegungsdienstleistungen gibt es nur im Dorf Kurtuvėnai, Geschäfte – in Kurtuvėnai und Šaukėnai.

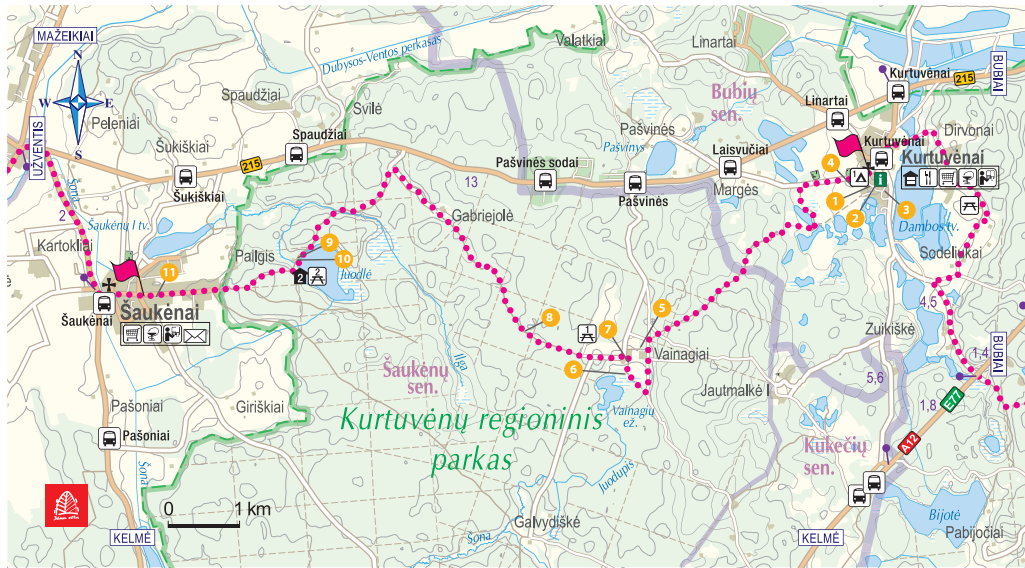


## NATUR

Im südlichen Teil des Juodlė-Sees befindet sich ein niedriges Moor, das man beim Zurücklegen des Erkundungspfades des Juodlė-See kennenlernen kann. Sie entstanden durch Überschwemmung eines Baches, der aus dem See fließt. Tieflandmoore sowie Hoch- und Übergangsmoore sind sehr wichtige Feuchtgebiete – „Inseln“ von natürlicher Vielfalt, ein wichtiger Lebensraum für viele Pflanzen- und Tierarten. Große Feuchtgebiete wiederum sind wichtig zur Aufrechterhaltung des Feuchtigkeitsregimes in der weiteren Umgebung. Nach dem Winter und Regen sammeln sie wie große Schwämme Wasser an, das dann langsam in Quellen, Flüssen und Bächen „zurückgeführt“ wird. Feuchtgebiete sind nicht nur Moore, sondern auch Feuchtwälder – Schwarzerlensäumpfe, Sümpfe und Moraste, überquellende Wiesen, flache und bewachsene Seen, sumpfige Flussdeltas und seichte Meeresgebiete. Feuchtgebiete können sowohl natürlich als auch von Menschenhand geschaffen sein. Feuchtgebiete spielen auch als natürliche Filter eine wichtige Rolle, da sie das Wasser von Schwermetallen und Nährstoffen reinigen, die aus landwirtschaftlichen Flächen austreten. Sümpfe speichern große Mengen an Kohlenstoff. Sümpfe mit Holzstegen sind interessante Orte für Erkundungen und Naturbeobachtungen.

## SEHENSWERT!

- 1 **Kornkammer des Gutshofes Kurtuvėnai.** Gutshof Kurtuvėnai – einer der ältesten in Litauen. Das wertvollste Gebäude des restaurierten Gutsgebäudekomplexes – ein einzigartiges Gebäude aus dem 18. Jahrhundert – barocke Kornkammer aus Holz. +370 61829964; GPS: 55.82616, 23.04805
- 2 **Besucherzentrum des Regionalparks Kurtuvėnai.** Informationen zu Sehenswürdigkeiten und touristische Dienstleistungen werden bereitgestellt. Das Besucherzentrum verfügt über eine Ausstellung „Landschaftsvielfalt“, die die Werte des Regionalparks vorstellt. +370 61829964; GPS: 55.82625, 23.04932
- 3 **Pferdemuseum.** Befindet sich in den Stallungen des Gutshofes Kurtuvėnai. Im Gestüt gibt es mehr als 30 Pferde. Es ist möglich, Ausritte oder Fahrten in einer authentischen Kutsche, einem Karren oder einem zweirädrigen Pferdewagen zu unternehmen. Es werden Bildungsprogramme und Ausflüge entlang der Routen des Regionalparks veranstaltet. +370 64033444; GPS: 55.82540, 23.05134
- 4 **Burghügel Kurtuvėnai (Kapa).** GPS: 55.82645, 23.04365



- 5 **Rhododendron-Gärtnerei der Forstwirtschaft Vainagai.** In Vainagai, in einem natürlichen Kiefernwald, wurde eine Rhododendron-Gärtnerei eingerichtet. In der Sammlung dominieren Rhododendren aus drei geografischen Regionen, die in Asien, Nordamerika und Europa reichlich wachsen. GPS: 55.80698, 22.99791
- 6 **Burghügel Vainagai.** Der von Mooren umgebene Burghügel Vainagai wird mit dem 2. Jahrtausend datiert. Er war nicht bewohnt und die auf dem Burghügel gefundenen Felsbrocken weisen darauf hin, dass es sich wahrscheinlich um eine Kultstätte handelte. GPS: 55.80202, 22.99392
- 7 **Erkundungspfad Vainagai.** Der Rundweg im Naturschutzgebiet Vainagai zeigt die Waldbiotope und die Vielfalt der Natur. GPS: 55.80409, 22.99388
- 8 **Pustlaukis Grube.** Das Pustlaukis geomorphologische Reservat schützt seltene Reliefformen - Thermokarstgruben aus der Eiszeit, die durch Schmelzen unterirdischer Eisblöcke gebildet wurden. Die Leute nennen sie „Teufelsgruben“. Die beeindruckendste davon ist die Pustlaukis Grube. GPS: 55.80738, 22.97158
- 9 **Juodlė-See.** Von Juodlė-Wäldern umgebener See. Darauf nisten etwa 30 Vogelarten. Dieser See ist seit 1967 ein Vogelschutzgebiet. GPS: 55.81587, 22.92069
- 10 **Erkundungspfad Juodlė.** Einer der schönsten im Regionalpark Kurtuvėnai. Hier kann man die Landschaft, die wichtigsten Waldlebensräume, Feuchtgebiete, seltene Pflanzen- und Tierarten kennenlernen. GPS: 55.81603, 22.92050
- 11 **Heimatmuseum von Šaukėnai.** Hier ist die Ausstellung eingerichtet, die über die Geschichte der Stadt und die Menschen, die hier gelebt haben, erzählt. Es wurde eine Exposition eines Bauernhofes eingerichtet. +370 65763149; GPS: 55.81094, 22.88905

## DIENSTLEISTUNGEN



### Unterkünfte

1. **Camping „Kurtuvėnai“**, +370 41370333; GPS: 55.82682, 23.04663
2. **Verband „Šaukėnų miestelio bendruomenė“**, +370 68224532; GPS: 55.81415, 22.92088



### Verpflegung

Gibt's nicht auf dieser Strecke.



### Geschäfte

Gibt's nicht auf dieser Strecke.



### Apotheke

Gibt's nicht auf dieser Strecke.




### Öffentlicher Verkehr

Die aktuellen Busrouten und Fahrpläne: [www.kelmesautobusai.lt](http://www.kelmesautobusai.lt), [www.autobusbilietai.lt](http://www.autobusbilietai.lt) (auf der Strecke Kurtuvėnai – Šaukėnai fährt ein Bus).



### Rastplätze

1. **Erholungsbereich der Baumschule Vainagai**,  (wenn Sie sich erholen wollen, melden Sie sich per Telefon, das am Stand angegeben ist), GPS: 55.80697, 22.98522
2. **Am Juodlė-See**,  GPS: 55.81384, 22.92087

## TOURISTENINFORMATION



Das Besucherzentrum des Regionalparks Kurtuvėnai, Parko Str. 2, Kurtuvėnai, [www.krpd.lt](http://www.krpd.lt), +370 61829964; GPS: 55.82625, 23.04932



Tourismus und Business Informationszentrum von Kelmė, Birutės Str. 9, Kelmė, [www.infokelme.lt](http://www.infokelme.lt), +370 42761430; GPS: 55.63066, 22.93745



Tourismus und Business- Informationszentrum des Bezirkes Šiauliai, J. Basanavičiaus Str. 7, Kuršėnai, [www.siauliuirajonas.lt](http://www.siauliuirajonas.lt), +370 41584486; GPS: 56.00349, 22.93592