

Interreg



Co-funded by
the European Union

Estonia – Latvia

Ratiņkrēslu izmantošana pārgājienu maršrutos



<https://baltictrails.eu/lv>

Ratiņkrēslu izmantošana pārgājienu maršrutos

Projekts: “**Mežtakas**” un “**Jūrtakas**” pārgājienu taku pieejamības uzlabošana dažādām sociālajām grupām” (EE-LV0013), 01.07.2023. – 30.06.2026.

Iesaistītie partneri:



Latvijas Lauku tūrisma asociācija “Lauku ceļotājs”



Kurzemes Plānošanas reģions



Vidzemes Plānošanas reģions



Movement Spontaneous, Latvija



Rīgas Plānošanas reģions



MTÜ Maaturism, Igaunijas Lauku tūrisma asociācija



Pērnavas liča Rotari klubs

Hēdemēstes (Häädemeeste) pašvaldība, Igaunija

Setomā (Setomaa) pašvaldība, Igaunija

NVO “Peipsimaa tourism”, Igaunija

Satura rādītājs

	5. Noderīgi avoti	14
	6. Pielikums.....	14
CARNIKAVAS PIEMĒRS		3
1. Mērķis.....		3
2. Risinājuma ieviešanas process.....		3
2.1. Aprīkojuma apsaimniekotāja izvēle		3
2.2. Aprīkojuma izvēle.....		4
2.3. Aprīkojuma uzglabāšana.....		5
2.4. Drošība lietošanas laikā		5
2.5. Piederumi un papildaprīkojums .		6
2.6. Lietošanas procedūras		6
3. Rekomendācijas		6
4. Kurš var pārņemt šo pieredzi:		6
5. Iesaistītie partneri		7
6. Mācību video		7
7. Izmantotie avoti:		7
APŠUCIEMA PIEMĒRS		7
1. Mērķis.....		7
2. Risinājuma ieviešanas process.....		7
2.1. Aprīkojuma izvēle.....		7
2.2.. Testēšana ar mērķauditoriju		9
3. Rekomendācijas		9
4. Iesaistītie partneri		10
5. Mācību video		10
6. Pielikums.....		11
PĒRNAVAS PIEMĒRS		12
1. Mērķis.....		12
2. Risinājuma ieviešanas process.....		12
2.1. Vietas izvēle un būvniecības plānošana		12
2.2.. Aprīkojuma izvēle.....		13
2.3. Pilottests ar mērķauditoriju		13
3. Iesaistītie partneri		14
4. Mācību video		14

CARNIKAVAS PIEMĒRS

Specifiskā mērķauditorija: Cilvēki ratiņkrēslos, cilvēki ar ierobežotu mobilitāti, invaliditāti un pārvietošanās grūtībām, t.sk. seniori vai cilvēki pēc traumām.

Nespecifiskā mērķauditorija (var pārņemt pieredzi): pašvaldības vai organizācijas, kuras vēlas attīstīt pakalpojumus cilvēkiem ar ierobežotu mobilitāti.

Sociālo ekspertu organizācija, kas konsultēja risinājuma izstrādes laikā: Personu ar invaliditāti un viņu draugu apvienība “Apeirons”.

Risinājuma ieviesējs: Rīgas plānošanas reģions.

1. Mērķis

Projekta ietvaros Rīgas plānošanas reģions izstrādāja šo risinājumu Jūrtakas 25. posmā Carnikavā, Ādažu novadā, iegādājoties divus īpašus ratiņkrēslus, kas ir piemēroti pārgājieniem un āra aktivitātēm — **Van Raam Velo Plus**, ratiņkrēsla transportēšanas velosipēds ar platformu (1. attēlā pa kreisi, 2. attēls), un **Joëlette Finisher** apvidus ratiņkrēslu, kas piemērots pārgājieniem un sportiskām aktivitātēm (1. attēlā pa labi, 3. attēls).

2. Risinājuma ieviešanas process

2.1. Aprīkojuma apsaimniekotāja izvēle



1. attēls. **Van Raam Velo Plus**, ratiņkrēsla transportēšanas velosipēds ar platformu (pa kreisi), un **Joëlette Finisher** apvidus ratiņkrēsls (pa labi).



2. attēls. **Van Raam Velo Plus**, ratiņkrēsla transportēšanas velosipēds ar platformu

Pirmais, kas ir jāizvērtē, iegādājoties inventāru - **kurš būs pārvaldnieks šim aprīkojumam**. Konkrētajā gadījumā Rīgas plānošanas reģions noslēdza vienošanos ar **Ādažu novada novadpētniecības centru**, kas atrodas blakus Jūrtakas 25. posma Vecāķi–Carnikava maršrutam.

Carnikavas novadpētniecības centrs ir daļa no pašvaldības tūrisma infrastruktūras. Tajā pastāvīgi strādā trīs darbinieki, un centrs ir atvērts apmeklētājiem arī brīvdienās.



3. attēls. **Joëlette Finisher** apvidus ratiņkrēsls Carnikavas novadpētniecības centra teritorijā

2.2. Aprīkojuma izvēle

Pirms konkrēto ratiņkrēslu modeļu izvēles notika konsultācijas ar **personu ar invaliditāti un viņu draugu apvienība “Apeirons”** pārstāvjiem. Kopā ar “Apeirona” ekspertiem tika apmeklēta vieta, kur ratiņkrēslus plānots izmantot. Teritorijas apsekojuma gaitā tika izvērtēti ceļu un taku seguma apstākļi maršrutā un tuvējā apkārtnē, kā arī tika aplūkoti iespējamie maršruti blakus teritorijās.

“Apeirons” ieteica izvēlēties **divu veidu ratiņkrēslus**, lai lietotājiem būtu iespēja izvēlēties savam veselības stāvoklim un vajadzībām piemērotāko risinājumu.

Van Raam Velo Plus — ratiņkrēsla transportēšanas velosipēds — ir piemērotāks cilvēkiem, kurus nevar pārvietot no ikdienas ratiņkrēsla, un tas vislabāk izmantojams uz līdzenām, cietām

seguma virsmām. Tika izvēlēts modelis ar elektrisko akumulatoru, lai vadītājam būtu nepieciešama minimāla piepūle pedāļu mīšanai, jo pasažiera un ratiņkrēsla svars uz platformas var būt ievērojams.

Savukārt **Joëlette Finisher** ratiņkrēsls ir aprīkots ar lielu priekšējo riteni, kas ļauj to ērti izmantot nelīdzenā apvidū — uz meža takām, kur segums bieži ir ar izciļņiem, saknēm vai smiltīm.

VAN RAM VELO PLUS raksturojums:

- **Ratiņkrēsla transportēšanas velosipēds** ir paredzēts pasažieru pārvadāšanai ar velosipēdu, ļaujot viņiem palikt savā ratiņkrēslā;
- Pasažieri nav nepieciešams pārsēdināt no ratiņkrēsla uz velosipēdu;
- Ļauj pasažieri ērti uzstumt uz velosipēda platformas bez pacelšanas;
- Nolaižamā rampa atvieglo ratiņkrēsla uzbraukšanu uz velosipēda, un tas tiek droši nostiprināts ar ratiņkrēsla fiksācijas mehānismu un drošības jostām.



4. attēls. Van Raam Velo Plus pilottests Carnikavas promenādē (Jūrtaka, E9)

Galvenie parametri:

- Stabils un ērts brauciens;
- Piemērots gandrīz jebkuram ratiņkrēsliņam;
- Ērta iekāpšana;
- Komfortabls;
- Drošs;
- Labs kontakts ar pasažieri;
- Viegla pedāļu mīšana — elektriskais akumulators.

Specifikācija:

- Svars: 64 kg;
- Maks. vadītāja svars: 110 kg;
- Maks. pasažiera svars (kopā ar ratiņkrēsliņu): 140 kg;
- Garums: 253 cm;
- Platums: 110 cm.

Daži trūkumi:

- Salīdzinoši smags;
- Nepieciešams asistents, kas to vada;
- Nesalokāms, nepieciešama plaša uzglabāšanas vieta;
- Augsta cena (11 095 EUR).

JOELETTE FINISHER

Galvenie parametri:

- Piemērots arī senioriem;
- Piemērots dažādām takām un segumiem – labs pārgājieniem mežā;
- Vienkārši saliekams;
- Samazināta piepūle stumšanai;
- Kompakts uzglabāšanai;
- Viegls.

Specifikācija:

- Pasīvs ratiņkrēsliņš;
- Svars – 19 kg;
- Var pārvadāt lietotāju līdz 100 kg (sēdvietas platums 48 cm) un līdz 80 kg (sēdvietas platums 42 cm).



5. attēls. Joëlette Finisher pilottests Carnikavas promenādē (Jūrtaka, E9)

2.3. Aprīkojuma uzglabāšana

Īstenojot projektu, svarīgi bija nodrošināt iespējas drošai aprīkojuma uzglabāšanai, ņemot vērā ratiņkrēsliņa izmērus. **Van Raam Velo Plus**, ratiņkrēsliņa transportēšanas velosipēds, ir 253 cm garš un 110 cm plats un to nevar izjaukt uzglabāšanai. Tāpēc Carnikavas novadpētniecības centra telpā tika izveidota īpaša novietne, kur glabāt abus ratiņkrēsliņus. Ēka ir aprīkota ar slēdzenēm un novērošanas kameru.

2.4. Drošība lietošanas laikā

Lai novērstu aprīkojuma tīšu bojājumu vai zādzības risku, tika nolemts aprīkot abus ratiņkrēsliņus ar **GPS izsekošanas ierīcēm**. Šim nolūkam tika izmantotas GPS izsekošanas ierīce - modelis **NEW TKStar 5000+** (<https://e-dog.lv/jaun%C4%81kais-gps-trekeris-new-tkstar-5000b/>), kuru var reģistrēt un aktivizēt vietnē <https://mytkstar.net/Login.aspx>, kur iespējams sekot aprīkojuma atrašanās vietai un maršrutam. Pilnīgai GPS ierīču izmantošanai nepieciešams iegādāties arī datu pārsūtīšanas SIM karti un maksāt nelielu ikmēneša maksu mobilo sakaru operatoram.

GPS izsekošanas ierīču uzstādīšana darbojas arī kā psiholoģiska drošība, atturot lietotājus no nevēlamas rīcības. GPS izmantošana ļautu sniegt palīdzību, ja lietotājs ir apmaldījies vai nepieciešama palīdzība maršrutā, kā arī palīdzētu izsekot un atgūt aprīkojumu gadījumā, ja tas tiktu nozagts. Papildu drošības garantam tika iegādāta apdrošināšana, taču tā sedz tikai zaudējumus, kas var rasties uz vietas, kamēr aprīkojums tiek uzglabāts telpās, nevis lietošanas laikā.

2.5. Piederumi un papildaprīkojums

Pēc ratiņkrēslu pilottesta kopā ar mērķa grupas pārstāvjiem tika secināts, ka nepieciešami vairāki piederumi:

- **Riepu pumpis** – ieteicams pārbaudīt riepu spiedienu pirms katras lietošanas;
- **Drošības slēdzene** – lai klienti varētu droši atstāt aprīkojumu, ja nepieciešams apmeklēt tualeti vai īslaicīgi atstāt to bez uzraudzības;
- **Augstas redzamības atstarojošās vestes** – gan vadītājam, gan pasažierim.

2.6. Lietošanas procedūras

Tā kā aprīkojumu pārvalda pašvaldība, kas ir publiska iestāde, bija nepieciešams izstrādāt **iekšējās kārtības noteikumus** aprīkojuma lietošanai un **lietotāju darbības procedūras**, lai noteiktu praktisku rezervēšanas, lietošanas un atbildības kārtību.

Iekšējās kārtības noteikumi **“Īslaicīgas bezatlīdzības lietošanas kārtība Joëlette Finisher pārgājienu ratiņkrēslam un Van Raam Velo Plus ratiņkrēsla transportēšanas velosipēdam”**, ko izstrādājusi Ādažu novada pašvaldība, ir pieejami šeit: <https://www.adazunovads.lv/lv/media/470>

[72/download](#). Tajā ietverts arī dokuments **“Nodošanas un pieņemšanas akts”**, kuru lietotājiem, kas vēlas izmantot ratiņkrēslus, nepieciešams parakstīt pirms lietošanas.

3. Rekomendācijas

- Abi ratiņkrēsli ir augstas kvalitātes iekārtas, kas sniedz lieliskas iespējas cilvēkiem ar funkcionāliem traucējumiem piedzīvot jaunas un līdz šim nebijušas aktivitātes;
- Visi mērķa grupas dalībnieki pēc testa pārgājiena bija sajūsmināti un vēlējās atgriezties atkārtoti;
- Apkalpojošam personālam ir jābūt pilnīgai izpratnei par visa aprīkojuma funkcijām un jāzina, kā to pielāgot katram lietotājam – galvas un kāju atbalsti, stūres un rokturu augstums u.c.;
- Pašvaldībai ir jāizstrādā ieteikumi par maršrutiem, īpaši, ja lietotāji nav vietējie – iespējams, sagatavot izdrukātu kartes kopiju, ņemot vērā taku seguma apstākļus un katra ratiņkrēsla iespējas;
- Pašvaldībai ir jānodrošina informācija par to, kā nokļūt līdz pārgājiena sākuma punktam ar sabiedrisko transportu;
- Ir jāizstrādā lietotāju instrukcijas – piemēram, iepazīt laikapstākļus pirms došanās, ieteicamo lietu saraksts, kas jāņem līdzi braucienā, - ūdens pudele, saules aizsardzības līdzekļi, piemēram, cepure vai krēms utt.;
- Ir svarīgi, lai pārgājiena sākuma punktā būtu pielāgotas WC telpas, un ideālā gadījumā - arī citās vietās pa iespējamiem maršrutiem.

4. Kurš var pārņemt šo pieredzi:

Šo risinājumu var ieviest pašvaldību sociālie dienesti, nevalstiskās organizācijas, kā arī sociālās aprūpes iestādes, piemēram, pansionāti un aprūpes

centri cilvēkiem ar kustību traucējumiem vai senioriem.

5. Iesaistītie partneri

Rīgas plānošanas reģions, Kurzemes plānošanas reģions, Pērnavas līča Rotari klubs.

6. Mācību video

Tika izveidots pilottesta laikā (04:23 min), ko var noskatīties šeit:

https://youtu.be/sS7l6av_AGk?si=zAPJpXxYfVfzNlla



7. Izmantotie avoti:

1. <https://www.vanraam.com/en-gb/our-bikes/wheelchair-bikes/veloplus>
2. <https://www.joeletteandco.com/en/project/joelette-finisher-an/>

APŠUCIEMA PIEMĒRS

Specifiskā mērķauditorija: Cilvēki ratiņkrēslos, cilvēki ar ierobežotu mobilitāti, invaliditāti un pārvietošanās

grūtībām, t.sk. seniori, vai cilvēki pēc traumām.

Nespecifiskā mērķauditorija (var pārņemt pieredzi): pašvaldības vai organizācijas, kuras vēlas attīstīt pakalpojumus cilvēkiem ar ierobežotu mobilitāti.

Sociālo ekspertu organizācija, kas konsultēja risinājuma izstrādes laikā: Personu ar invaliditāti un viņu draugu apvienība "Apeirons", Latvijas Paralimpiskā komiteja.

Risinājuma ieviesējs: Kurzemes plānošanas reģions.

1. Mērķis

Vides pieejamība nozīmē to, ka ikviens cilvēks, neatkarīgi no fiziskajām spējām, var baudīt jūras tuvumu un ūdens priekus. Peldrati ir risinājums, kas ļauj cilvēkiem ar kustību ierobežojumiem (daudziem – pirmo reizi mūžā) droši iekļūt jūrā un piedzīvot peldi. Šī vadlīniju daļa sniedz praktiskus ieteikumus par peldratu iegādi un lietošanu, lai nodrošinātu drošu, ērtu un iekļaujošu vidi visiem jūras piekrastes apmeklētājiem. Ar minētajiem peldratiem asistenta pavadībā var veikt arī īsus pārgājienu gar jūras krastu vietās, kur smilšu josla ir pietiekami cieta un nav ļoti slīpa attiecībā pret jūras līmeni.

2. Risinājuma ieviešanas process

2.1. Aprīkojuma izvēle

Pirms konkrēto peldratu modeļu izvēles notika konsultācijas ar **personu ar invaliditāti un viņu draugu apvienību "Apeirons"**, kā arī **Latvijas**

Paralimpiskās komitejas pārstāvjiem. Projekta uzdevums bija iegādāties peldratus, kas ir piemēroti, lai ar tiem varētu pārvietoties pa pludmales smiltīm un ūdeni. Par atbilstošāko tika atzīts peldošais ratiņkrēsls – **WaterWheels** (6. attēls).



6. attēls. Peldošie ratiņkrēsli – WaterWheels

Šādus pašus peldošos ratiņkrēslus iegādājās arī šī projekta Igaunijas partneris - Pērnavas līča Rotrai klubs (Pärnu Bay Rotary Club). Pēc veiktās cenu aptaujas, viens ratiņkrēsls tika iegādāts par 1500.00 EUR + 50 EUR par piegādi no uzņēmuma Francijā.

WaterWheels raksturojums

- Drošības ziņā – šie vieni no labākajiem tirgū;
 - Peldratiem ir 5 peldošās atbalsta daļas – 3 riteņi un 2 roku balsti, kas padara tos stabilus arī atrodoties ūdenī;
 - To konstrukcija ir veidota bez asām detaļām, malas ir noapaļotas. Tas svarīgi cilvēkam pārkāpjot no saviem invalīdu ratiņiem uz šiem peldratiem;
 - Stingras, nerūsējoša tērauda asis un viegla materiāla (27 kg);
 - Tiem ir stiprinājumi cilvēka piesprādzēšanai;
- Platās riepas atvieglo pārvietošanos pa pludmales smiltīm;

- Peldratu pusgulus leņķis izlīdzsvaro cilvēka svaru, kas atvieglo pārvietošanos pa irdenām smiltīm;
- Peldrati ir viegli salokāmi, nav nepieciešami nekādi papildrīki, kas atvieglo to transportēšanu vajadzības gadījumā, kā arī samazina uzglabāšanas vietu;
- Peldratu garums 1.52 m, augstums 1.27m.

Papildus drošībai tika iegādātas arī peldvestes (7. attēls), kuras var arī noderēt gadījumā, ja cilvēks jūtas gana spēcīgs, lai no peldošā ratiņkrēsla peldes laikā gribētu izkāpt un peldēt patstāvīgi. Arī to iegādei tika ņemti vērā vairāki parametri, kas rada papildus drošību cilvēkam ar kustības traucējumiem:

- Tām ir atbalsta apkakle;
- Vestei pievienota svilpe, lai vajadzības gadījumā varētu pievērst uzmanību. Šādas vestes iegādes izmaksas Latvijā svārstās no 30 līdz 50 Euro;
- Kā arī tai ir siksnas, kuras aptver cilvēka ķermeni, tā papildus nodrošinot, ka viņš neizslīdēs ārā no tās.



7. attēls. Peldvestes

Ja cilvēks izpeld no peldratiem tad, lai tajos nokļūtu atpakaļ, ir vēlami divi

asistenti (8. attēls). Proti, viens kurš gremdē ratus, un otrs kurš palīdz peldētājam tajos tikt atpakaļ. Tas tāpēc, ka rati paši nesver daudz, bet peldošās daļas ir konstruētas, lai paceltu 115 kg smagu cilvēku virs ūdens. Ja peldētājs no tiem izkāpj, tad paši rati kļūst par “pludiņu”, kurš šūpojas līdz jūras viļņiem. Spēcīgāks peldētājs var iztikt arī ar vienu asistentu, bet tāds peldētājs, kuram ir funkcionāli traucējumi roku darbībā šis var būt izaicinoši.



7. attēls. Divi asistenti ar klientu peldratos

2.2.. Testēšana ar mērķauditoriju

Peldrati tika **testēti** (8. - 10. attēls) labiekārtojuma atklāšanas pasākumā Apšuciemā, kur “Apeiron” nodrošināja mērķa grupas dalībnieku klātbūtni. Peldratus varēja notestēt arī citi pasākuma apmeklētāji. Atkārtota testēšana notika Apšuciema pludmalē, apvienojot ar mācību video uzņemšanu. No “Apeirona” puses tika nodrošināti 3 mērķagrupas dalībnieki.

Lai peldratus varētu izmantot, Apšuciema pludmalē tika izveidots koka klājs (8. attēls) un koka nobraucamais celiņš (9. attēls). Peldrati tika testēti dažādos dziļumos (10. attēls). Šīs daļas pielikumā pievienots arī koka klāja un nobraucamā celiņa rasējumi (11. - 13. attēls).



8. attēls. Koka klājs Apšuciemā



9. attēls. Nobraucamais celiņš no koka klāja Apšuciemā



10. attēls. Peldratu testēšana dažādos dziļumos

3. Rekomendācijas

- Uz dēļu klāja ir jāuzstāda atpūtas krēsli, zviļņi, kas varētu būt noderīgi ne tikai cilvēkiem ar invaliditāti, bet arī asistentam, kam šajā brīdī nav kur apsēsties;

- Uz dēļu klāja ideālā gadījumā varētu būt arī pārvietojamais saules sargs, kur karstā dienā būtu iespējams paslēpties no saules;
- Nobrauktuvei uz laipu, tās labajā malā vajadzētu piestiprināt dažādu līmeņu rokturi, lai cilvēks, kurš atbraucis bez asistenta patstāvīgi, bez liekas piepūles var nobraukt, uzbraukt uz pludmali/stāvlaukumu;
- Uz pārgērbšanās kabīnes nepieciešams uzstādīt papildus zīmi, kas norādītu, ka tā ir pārgērbšanās kabīne, jo uzstādītais informācijas stends par drošību pludmalē un foto ar peldošajiem ratiņkrēsliem citiem lika domāt, ka tā ir ratiņkrēslu novietne;
- Ir nepieciešams uzlabot tualeti - nolīmeņot uzbrauktuvi, noņemt zāles slāni pirms tās. Paplašināt platformu pie durvīm un uzstādīt papildus norobežojumu, lai ratiņkrēslā sēdošais cilvēks nenoripotu lejā.
- Nepieciešams nomainīt tualetes poda brilli, kas šobrīd ir metāla, lai tā vēsā laikā būtu pieejama arī cilvēkiem, kuri nevar nostāvēt kājās. Vajadzētu uzstādīt tualetē soliņu un krēslu, lai cilvēkam būtu iespēja novietot tur savas mantas;
- Pludmalē nepieciešams izvietot pārdomātākus atpūtas solus, kas šobrīd ir neērti, bez atzveltnes, kas cilvēkiem kuram nepieciešams muguras atbalsts nav lietojami.



4. Iesaistītie partneri

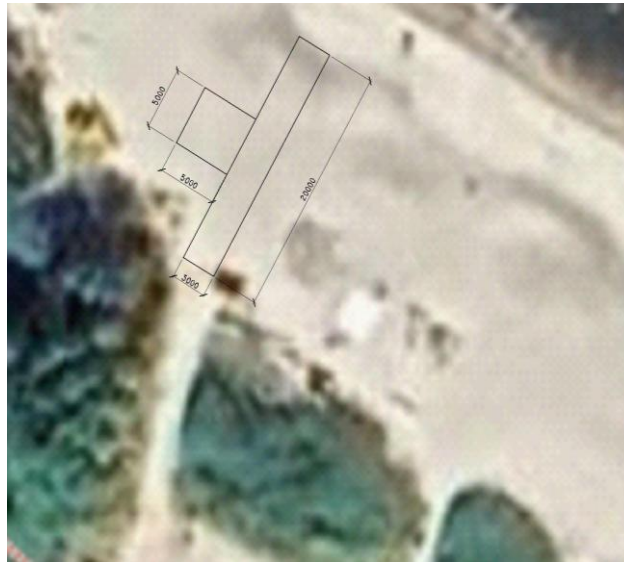
Rīgas plānošanas reģions, Kurzemes plānošanas reģions, Pērnavas līča Rotari klubs.

5. Mācību video

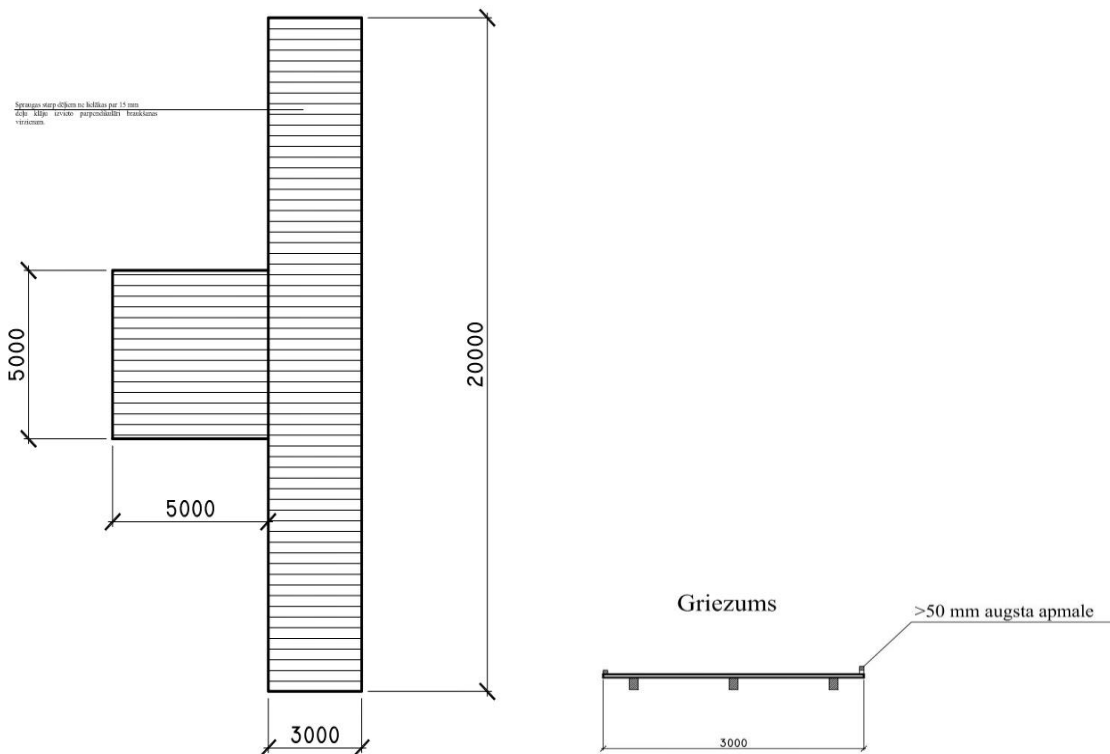
Tika izveidots video projekta pilottesta laikā, ko var noskatīties šeit (04:04 min):

<https://www.youtube.com/watch?v=nDdYOxkF2H4>

6. Pielikums



11. attēls. Koka klāja un nobraucamā celiņa rasējums uz reālvirsmas



12. attēls. Koka klāja un nobraucamā celiņa rasējums

13. attēls. Nobraucamā celiņa šķērsgriezums

PĒRNAVAS PIEMĒRS

Specifiskā mērķauditorija: Cilvēki ratiņkrēslos, cilvēki ar ierobežotu mobilitāti, invaliditāti un pārvietošanās grūtībām, t.sk. seniori vai cilvēki pēc traumām.

Nespecifiskā mērķauditorija (var pārņemt pieredzi): pašvaldības, organizācijas, kas vēlas attīstīt pakalpojumus cilvēkiem ar ierobežotu mobilitāti.

Sociālo ekspertu organizācija, kas konsultēja risinājuma izstrādes laikā: Pērnavas Cilvēku ar invaliditāti kamera un Hāpsalu Rehabilitācijas centrs, Barcelonas, Nicas un Piritā *Invabeach* personāls.

Risinājuma ieviesējs: Pērnavas līča Rotari klubs.

1. Mērķis

Šis risinājums tika īstenots, lai nodrošinātu pieejamu un drošu pludmales un jūras pieredzi cilvēkiem ratiņkrēslos. Tā rezultātā Pērnavas pludmalē tika radīta iekļaujoša vide, kur ikviens var izbaudīt pludmales priekus, izmantojot speciāli pielāgotu aprīkojumu un pakalpojumus - peldratus.

2. Risinājuma ieviešanas process

2.1. Vietas izvēle un būvniecības plānošana

Vietas izvēlē notika cieša sadarbība ar projekta komandu, partnerorganizācijām un Pērnavas pilsētas pašvaldību, lai atrastu

vispiemērotāko vietu ēkai (14. attēls) pie Pērnavas pludmales.



14. attēls. Ēka pie Pērnavas pludmales

Pilsētas vadība pieņēma lēmumu piešķirt zemesgabalu būvniecībai un ierīkot terasi ar nobraucamo celiņu pludmales smiltīs (15. attēls).



15. attēls. Nobraucamais celiņš Pērnavas pludmalē

Sadarbībā ar arhitektu biroju tika saskaņots ēkas ārējais veidols, terases daļa un aprīkojums, kā arī uzsākta piemērota detālplānojuma izstrādātāja meklēšana. Tika apspriestas būvprojekta detaļas ar pašvaldību un glābšanas dienestu, kā arī noslēgts bezatlīdzības zemes lietošanas līgums ar pašvaldību. Tika noskaidrots, ka

Veselības aizsardzības pārvaldes atļauja projekta īstenošanai nav nepieciešama. Pēc tam tika saņemta būvatļauja. Kopā ar Pērnavas Cilvēku ar invaliditāti kameru un Hāpsalu Rehabilitācijas centru tika izstrādāti tehniskās telpas saturiskie risinājumi, savukārt arhitektu birojs sagatavoja galīgās 3D vizualizācijas un detalizētus aprakstus un plānus.

2.2.. Aprīkojuma izvēle

Kopā ar Pērnavas Cilvēku ar invaliditāti kameras un Hāpsalu Rehabilitācijas centra ekspertiem tika nolemts, kāda veida peldratiņkrēslus, pārvietošanās paklājus un citu inventāru ir nepieciešams iegādāties. Tika nosūtīts cenu aptaujas pieprasījums uzņēmumiem Spānijā, Francijā un Igaunijā. Analizējot saņemtos piedāvājumus kopā ar sadarbības un projekta partneriem tika pieņemts lēmums par ratiņkrēslu, dēļu klāja, laipas līdz jūrai un pacelēja (16. attēls) iegādi. Par atbilstošākiem tika atzīti divi peldošo ratiņkrēslu tipi – **WaterWheels** un **Tiralo** (17. attēls).



16. attēls. Pacelējs, ar kura palīdzību klientu pārceļ no ratiņkrēsla uz peldratiem

2.3. Pilottests ar mērķauditoriju

Projekta pabeigšanu atbalstīja arī Igaunijas Ievainoto karavīru asociācija „Anname AU” un „Sinilille” kampaņa, individuālie atbalstītāji un uzņēmumi. Pirms vietas

atklāšanas, notika pilottests (16., 17. attēls) ar mērķauditoriju un projekta partneriem. Pilottests notika 19.06.2025. no plkst. 10.00 līdz 13.00 un tajā piedalījās 36 dalībnieki. Tā mērķis bija:

- pārbaudīt pakalpojuma piemērotību, t.i., īpaši cilvēkiem ar kustību traucējumiem pielāgotas peldvietas darbību ģērbtuve, ratiņkrēsla pacelējs, peldratu noma u.c., lietošanai kopā ar personīgo asistentu);
- nodrošināt apmācības darbā ar ratiņkrēsla pacelēju (palīdzēt personai ar īpašām vajadzībām pārsēsties no ratiņkrēsla uz peldratiem ar pacelēja palīdzību).



17. attēls. Peldkrēsla Tiralo pilottests Pērnavas līcī



Projekta laikā tika izveidots *Pārnu invarand* (Pērnavas pieejamā pludmale). Pakalpojuma attīstība un pilnveidošana turpinās joprojām. Ir izstrādāta pakalpojuma lietošanas rokasgrāmata un citi informatīvie materiāli (sk. Pielikumu), kas iepazīstina ar pakalpojumu. 2026. gada vasarā *Pārnu invarand* kļuva par iecienītu vietu cilvēkiem ar īpašām vajadzībām, kur satikties, socializēties un izmantot pakalpojumu. Paviljons bija atvērts katru dienu no 01.07 līdz 31.08 plkst. 12.00–18.00. Labos laikapstākļos, kad krasta apsardzes tornī plīvoja zaļais karogs,

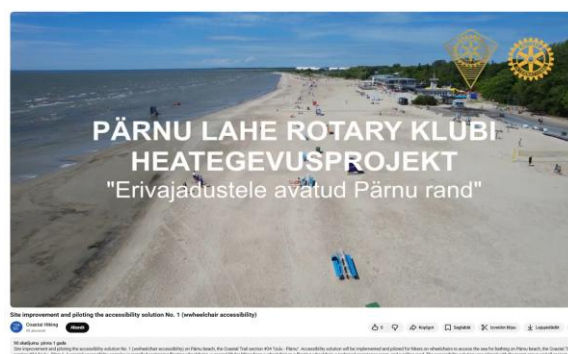
klientiem bija iespēja bez maksas izmantot peldošos krēslus, sauļošanās krēslus un nepieciešamības gadījumā – ratiņkrēslu pacelāju. 2025. g. vasaras beigās tika mainīts *Pārnu invarand* logotipa vizuālais tēls, lai tas labāk atbilstu arhitekta iecerei. Rudenī Pērnavas pilsēta apstiprināja *Pārnu invarand* īpašuma detālplānojumu, paredzot, ka no 2027. gada ēkas un infrastruktūra tiks nodotas pilsētai. Tiek turpināts attīstīt *Pārnu invarand* pludmales pakalpojumu un sadarboties ar projekta partneriem, lai rastu vislabākos risinājumus visiem.

3. Iesaistītie partneri

Rīgas plānošanas reģions, Kurzemes plānošanas reģions.

4. Mācību video

Tika izveidots video projekta pilottesta laikā, ko var noskatīties šeit (04:04 min): <https://www.youtube.com/watch?v=K31VVO2nLME>



5. Noderīgi avoti

Pārnu invarand,
<https://www.laherotary.com/invarand/>

6. Pielikums

PELDĒŠANĀS AR PELDRATIEM CILVĒKIEM AR KUSTĪBU TRAUCĒJUMIEM

Cienījamais viesi! Aicinām Jūs baudīt peldēšanos Pērnavas līcī!

Pērnavas līča Rotari klubs ir radījis iespēju Jums nokļūt jūrā, izmantojot peldratus. Plašā ģērbtuvē ar slēdzamiem skapīšiem īpašs pacelājs palīdz Jums iesēsties peldratos. Pludmalē ir iezīmēta terase, kur iespējams atpūsties arī īpašos atpūtas krēslos.

Lūdzam ievērot sekojošo:

- Peldratus, kā arī skapīti un terasi pludmalē drīkst izmantot tikai personas ar kustību traucējumiem kopā ar personīgo asistentu;
- Pakalpojuma telpa ir atvērta no 2024. gada 1. jūlija līdz 31. augustam no plkst. 12.00 līdz 18.00;
- Peldratus drīkst izmantot tikai tad, ja glābēju tornī plīvo zaļais karogs;
- Pārsēšanos no ratiņkrēsla uz peldratiem un otrādi palīdz veikt personīgais asistents;
- Nepieciešamības gadījumā vietējie brīvprātīgie sniedz norādījumus par pacelēja lietošanu;
- No pakalpojuma telpas izsniegtās glābšanas vestes klientam ir obligātas;
- Pakalpojums ir bez maksas;

Ja pakalpojumu vēlas izmantot vairāki cilvēki ar kustību traucējumiem, peldratus var lietot līdz 1 stundai, un klienti tiek apkalpoti rindas kārtībā.



Publikācija sagatavota Eiropas Savienības Interreg Igaunijas–Latvijas programmas 2021.–2027. gadam projekta “Mežtakas” un “Jūrtakas” pārgājienu taku pieejamības uzlabošana dažādām sociālajām grupām” (EE-LV00013) īstenošanas ietvaros.

Šī publikācija atspoguļo tikai autora viedokli. Programmas vadošā iestāde nav atbildīga par publikācijā ietvertās informācijas izmantošanu.

Ratiņkrēslu izmantošana pārgājienu maršrutos